

Prochaines séances du Conseil
Au 241 rue Coutu à 20 heures

Lundi 13 septembre 2021

Jeudi 7 octobre 2021



L'ÉCHO de

Sainte-Émélie
de l'Énergie

PÉRIODIQUE D'INFORMATION



Allez à la page 11 pour plus
d'information sur ce super
évènement!

SOMMAIRE

Mot du maire	p. 2	Résidence Dr Lucien Ferland	p. 15
Environnement	p. 6	Sûreté du Québec	p. 16
Administration	p. 9	SHEM	p. 18
Loisirs	p. 11	Bibliothèque municipale	p. 19
Le Gît'Enfants	p. 14	Les ami(e)s d'Émélie	p. 20



Le mot du maire...



Bonjour à toutes et tous,

Déjà en octobre prochain, nous arriverons au terme de notre mandat comme élus municipaux. Je vais donc profiter de ce dernier mot du maire pour faire un survol des projets et réalisations accomplis et entamés durant ce mandat. Mais avant de commencer, laissez-moi vous remercier pour toutes les marques de soutien que vous nous avez témoignées, à mon équipe et moi-même pendant ces quatre années. Que ce soit par un petit courriel, un mot laissé à la réception de la mairie, lors d'une séance du conseil ou une simple rencontre à l'épicerie. Ces marques d'encouragement ont fait une grande différence en adoucissant les angles, parfois *érafants*, de la politique municipale. Un sincère merci à toutes et tous.

Allons-y!

Administration

Lors de notre arrivée en poste, le conseil accompagné de la direction générale a procédé à l'analyse des ressources humaines, ce qui nous a menés à une restructuration de celles-ci, premièrement par l'abolition du poste de direction générale adjointe et la création d'un poste de secrétaire administra-

tive, ensuite la transformation du poste de coordination des loisirs en celui de coordination aux événements et communications. La poursuite de la mise à jour de l'administration a aussi fait naître le règlement sur la tarification des services ainsi que l'adoption d'une politique des conditions de travail des employés municipaux. Une refonte complète du site internet a également été réalisée. Dans le plus tangible, il y a eu l'aménagement des nouveaux locaux de la mairie et l'installation d'une borne de recharge rapide pour les véhicules électriques, projet réalisé en collaboration avec la MRC de Matawinie et Hydro-Québec. L'infirmière en milieu rural a été relocalisée au 241 rue Coutu, à même la salle du conseil, dans un local réaménagé et plus facile d'accès.

Règlementation

Plusieurs règlements ont été adoptés ou modifiés tout au long du mandat; voici ceux qui ont retenu le plus d'attention : règlement permettant la circulation des VHR sur des portions de chemins municipaux, Règlement sur la gestion contractuelle, Règlement sur les nuisances ainsi que le règlement diminuant les limites de vitesse dans les rues et rangs dans le but d'améliorer la sécurité de toutes et tous. Les travaux de mise en concordance au schéma d'aménagement de la MRC se poursuivent et devraient aboutir au courant de 2022.

Loisirs et culture

Le projet d'agrandissement et de réfection de la bibliothèque municipale fut notre pièce de résistance en début de mandat et, à en croire les commentaires des bénévoles et usagers, ce fut une réussite.

Le conseil a apporté un soutien financier et logistique au comité des fêtes du 150^e, festivités qui furent interrompues par la Covid-19 et qui, souhaitons-le, pourront reprendre leur cours en 2022.

(suite en page suivante)



Loisirs et culture (suite)

En ce qui a trait aux sentiers pédestres, il y a eu la réfection et l'amélioration de quelques portions des sentiers de la Matawinie dans le secteur du lac Kaël, également le développement de nouveaux sentiers municipaux à proximité de la plage (sentiers de la « Slye »). Nous avons obtenu en plus une subvention pour la création d'un sentier pédestre en bordure de la plage municipale et de la rivière, sentier qui sera éclairé et permettra la circulation des personnes à mobilité réduite. La municipalité s'est également vue attribuer une subvention pour la mise en place d'un mur d'escalade au centre JAL, mur qui a été installé au printemps dernier. Nous sommes heureux d'avoir également reçu deux subventions pour la réfection des deux refuges situés aux lacs Théophile et Kaël.

Sécurité publique

Au Service de Sécurité Incendie, l'année 2018 a vu la fin de l'entente avec la Municipalité de Saint-Jean-de-Matha concernant la gestion de notre service, ce qui a mené à la nomination d'un nouveau directeur du service des incendies. Est venue ensuite la mise en place du service de Premiers Répondants. Nous avons également signé une entente avec la municipalité de Saint-Félix-de-Valois pour les services d'un préventionniste. Plus récemment, nous avons jeté sur papier les bases d'une entente avec la municipalité de Saint-Damien pour le partage de ressources humaines au sein de la direction du service des incendies afin d'assurer la pérennité de nos services respectifs. Et ce printemps, un programme de patrouille et de sensibilisation auprès des utilisateurs et utilisatrices du secteur du lac Kaël a été créé.

Travaux publics

À l'automne 2018 et au printemps 2019 ont été accomplis les travaux de réfection d'infrastructures de la rue Desrosiers. Les années suivantes, la réfection de la chaussée de la rue du Domaine Lépine a été réalisée; celle d'une portion du chemin des Blais et du chemin du Domaine Hénault est en cours de réfection. Nous avons également fait l'acquisition de

deux nouvelles camionnettes question de rajeunir notre parc de véhicules.

Environnement et hygiène du milieu

L'élaboration d'un appel d'offres rigoureux pour la collecte des matières résiduelles a permis une diminution du coût pour la collecte résidentielle tout en maintenant un bon niveau de service. L'amélioration du contrôle des matières déposées à l'éco-centre ainsi que la sensibilisation sur l'importance du tri à la source ont permis de maintenir un niveau de performance acceptable, mais un réel effort collectif est et sera essentiel à l'atteinte des objectifs gouvernementaux en gestion des matières résiduelles. Des représentations faites auprès du comité consultatif sur les aires protégées de Lanaudière ont permis d'inclure le secteur du lac Kaël aux recommandations déposées en 2019 au MELCC (ministère de l'Environnement et de la Lutte aux Changements climatiques). Bien que la plupart des aires proposées par le comité n'aient pas été retenues par le Ministère, l'inclusion du secteur Kaël reste une étape importante.

Urbanisme et mise en valeur du territoire

Grâce à une somme de 275 000 \$ reçue d'Hydro-Québec dans le cadre des redevances pour le passage de la ligne électrique 735 kV sur le territoire de Sainte-Émélie-de-L'Énergie via son Programme de mise en valeur intégré (PMVI), le conseil a procédé en 2020 à l'achat d'une propriété sise au 219, rue Béland, adjacente à la plage. Cette acquisition a pour but l'agrandissement et l'amélioration du parc de la plage municipale.

S'additionne à cet achat l'obtention d'un montant provenant du Fonds région ruralité (FRR) du gouvernement provincial couvrant à 80 % l'achat de 5 yourtes complètes avec aménagements intérieurs. Effectué en janvier dernier, l'embauche d'un consultant pour le développement du parc laisse entrevoir un début des activités pour l'été 2022.

(suite en page suivante)



Le mot du maire (suite)

Urbanisme et mise en valeur du territoire (suite)

Nous obtenions en 2021 une autre subvention au montant de 32 000 \$ via le Programme d'aide financière pour la planification de milieux de vie durables (PMVD) pour la réalisation d'un plan directeur pour la création d'un écoquartier. C'est la firme d'urbanisme L'atelier Urbain qui exécutera ce mandat pour la municipalité. Une entente a été signée avec la Fabrique de la Paroisse Sainte-Trinité pour l'achat du presbytère par la municipalité au montant symbolique de 1 \$. Les mandats ont été donnés au notaire et à l'arpenteur, et la transaction devrait être finalisée d'ici l'automne.

Voilà qui complète ce survol des actions posées par le Conseil et toute l'équipe municipale durant ces quatre dernières années.

Merci!

Me voilà arrivé à l'heure des remerciements. Premièrement, merci à toute l'équipe des employés, qui, quotidiennement, font fonctionner la municipalité. Je pense à Martine, Josée, Julie, Mélanie, Dominique, Luc, Marie, au directeur des travaux publics monsieur Marc Morin et son équipe : Michelino, Jesse, Alex et Marc.

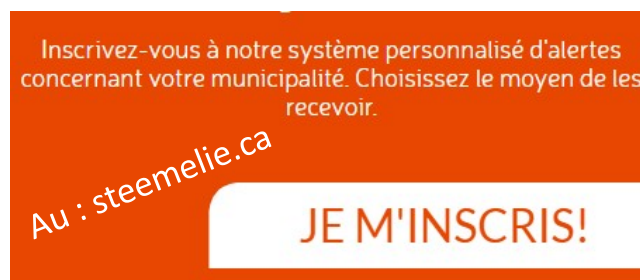
Merci au directeur du Service des incendies monsieur Jean-Pierre Deschênes ainsi qu'à toute l'équipe de pompières et pompiers qui assurent également le service des premiers répondants.

Je voudrais également souligner l'excellent travail de notre chef d'orchestre, monsieur Mathieu Robillard, le directeur général et secrétaire-trésorier. Merci à l'ensemble des conseillères et conseillers qui ont siégé à mes côtés tout au long du mandat. Comme ils sont six, voici les six mots qui les qualifient le mieux à mon avis : engagés, disponibles, rigoureux, intègres, solidaires et dévoués. Je voudrais exprimer plus particulièrement ma gratitude à deux conseillères qui, en novembre prochain, se retireront de la vie politique émélinoise; il s'agit de mesdames Marie-Claude Forget et Josée Beaudoin. Vous nous manquerez toutes les deux! Bonne continuation dans vos projets respectifs. Aux autres membres du conseil qui désirent solliciter un autre mandat, je vous souhaite bonne chance aux élections de novembre.

En terminant, merci à vous électeurs et électrices pour votre confiance et votre soutien. Ce fut un honneur de vous représenter et de travailler pour vous. Nous nous retrouverons peut-être en novembre prochain...

Bien à vous,

Martin Héroux





Chers citoyens et chères citoyennes de Sainte-Émélie-de-l'Énergie, je vous informe que je ne solliciterai pas de nouveau mandat lors des prochaines élections municipales.

Je m'estime extrêmement privilégiée d'avoir bénéficié de votre soutien et je vous exprime mon immense gratitude à cet effet. Votre confiance a guidé mon action au sein d'une équipe dévouée, d'un personnel municipal et d'un directeur général efficaces.

Je suis fière de l'évolution de Sainte-Émélie-de-l'Énergie ainsi que de sa population.

Ce fut une expérience très enrichissante et j'invite ceux et celles qui ont envie de servir leur communauté à s'impliquer.

Je salue mon équipe ainsi que vous tous et toutes!

Bonne continuation!

Marie-Claude Forget

Infirmière
EN MILIEU
RURAL

Vous êtes âgé de plus de 50 ans ?
Vous avez besoin de soins ou
de services de santé ?

Le service infirmière en milieu rural déménage

Ancien bâtiment de la mairie

241, rue Coutu (entrée sur la rue Arbour)
Sainte-Émélie-de-l'Énergie

Ce service, pour les 50 ans et plus,
est sur rendez-vous seulement :

450 886-3861

www.cisss-lanaudiere.gouv.qc.ca





Environnement

Surplus du jardin — jardin communautaire

C'est le moment de récolter les derniers fruits et légumes qui se trouvent dans votre jardin!

Pour préparer votre jardin pour l'année prochaine :

- ◆ Enlever les résidus de jardin (racines, pieds, feuilles, etc.) et les composter. Attention de ne pas mettre au compost vos plans et feuilles malades (mildiou ou autre).
- ◆ Aérer le sol, mettre du compost et couvrir de feuilles mortes ou de bois raméal fragmenté.
- ◆ Prendre en note ce qui a fonctionné ou pas dans votre jardin pour l'améliorer l'année prochaine!

Nous invitons les jardiniers du jardin communautaire de nettoyer leur (s) parcelle (s) en retirant les racines, tiges et autres résidus de jardinage et de désherber les allées qui leur sont adjacentes.



Écocentre

L'écocentre ferme ses portes le samedi 30 octobre à 16 h pour l'hiver. Entre les mois de novembre et de mai, l'écocentre ouvrira un vendredi après-midi par mois sur rendez-vous.

Pour rappel, l'écocentre est ouvert le vendredi de 12 h à 16 h et le samedi de 9 h à 16 h. Vous pouvez y apporter vos matériaux de construction, vos meubles en bois, vos matelas, vos frigos et autres appareils à froid, vos serpuariens et tous les produits dangereux qui sont chez vous (peinture, huile, piles, aérosols, chlore, etc.).

Le plastique n'est pas accepté (table de patio, chaise en plastique, bâche, pot de fleurs, etc.). Les sofas et autres meubles rembourrés sont à mettre aux encombrants.



Collecte des feuilles

La collecte des feuilles est normalement prévue le vendredi 22 octobre.



Vous ne prévoyez pas utiliser vos feuilles mortes?

N'envoyez pas les feuilles à l'enfouissement

Comme toutes les autres matières organiques, les feuilles d'arbres produiront, une fois enfouies, des gaz et du liquide nocifs pour l'environnement.

Envoyez-les plutôt se faire composter lors de la collecte automnale

Le **8 novembre** est la date de la collecte porte-à-porte des résidus verts. Ce sont les matières végétales provenant des activités de jardinage, d'horticulture, d'aménagement, de désherbage et d'autres activités connexes, comprenant les herbes, feuilles, plantes, résidus de tailles et le gazon coupé. Les branches, les souches et les arbres de Noël en sont exclus.



Les résidus verts doivent être placés dans des sacs en papier ou des contenants rigides réutilisables munis de poignées (excluant les bacs roulants). Concernant les contenants rigides réutilisables, les employés de l'entrepreneur doivent être en mesure de les lever manuellement pour les vider dans le camion de collecte.

Aucun sac de plastique (biodégradable ou non) ne sera ramassé.

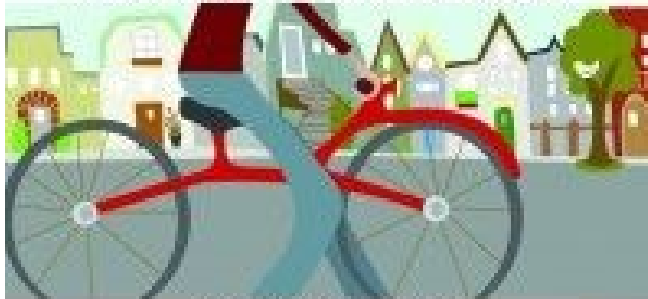




Environnement



LA JOURNÉE SANS MA VOITURE...



NATURELLEMENT!



Journée mondiale sans voiture : 22 septembre

Tous les ans, le 22 septembre est la journée mondiale sans voiture. Cette journée vise à expérimenter ce que peut être la vie sans voiture. C'est l'occasion pour les piétons, les cyclistes et les transports en commun, de s'approprier l'espace. C'est un moment unique où chacun refuse d'utiliser la voiture afin de découvrir d'autres modes de déplacement : marche, vélo, trottinette, rollers, transports en commun, etc. C'est le moment idéal pour découvrir la plateforme web : www.embarquelanaudiere.ca!

Septembre 2021							
semaine	Lu	Ma	Me	Je	Ve	Sa	Di
35			1	2	3	4	5
36	6	7	8	9	10	11	12
37	13	14	15	16	17	18	19
38	20	21	22	23	24	25	26
39	27	28	29	30			

Formation au compostage domestique

Les prochaines formations sur le compostage domestique auront lieu les :

- ♦ 10 septembre à 8 h
- ♦ 6 octobre à 17 h 30
- ♦ 26 octobre à 17 h 30

Les inscriptions sont obligatoires et se font en appelant le 450 886-3823, poste 7, ou en écrivant à environnement@steemeli.ca, en mentionnant vos nom, adresse et numéro de téléphone.

La formation est gratuite et vous donne le droit de repartir avec une cloche à compost et son bac de cuisine!

Si vous n'êtes pas disponible aux dates proposées, n'hésitez pas à communiquer avec nous!



Élection municipale du 7 novembre 2021

Étapes du processus électoral et dates importantes

Mois/date	Événement
Septembre	
À déterminer	Avis public de l'élection
—	Affichage de la liste du personnel électoral au fur et à mesure des nominations
21	Déposer une déclaration de candidature (9 h à 12 h)
22	Déposer une déclaration de candidature (9 h à 12 h et 13 h à 16 h 30)
28	Déposer une déclaration de candidature (9 h à 12 h)
29	Déposer une déclaration de candidature (9 h à 12 h et 13 h à 16 h 30)
Octobre	
1	Dernier jour pour recevoir une déclaration de candidature (9 h à 16 h 30)
1	Proclamation des candidats élus sans opposition
3	Dernier jour pour les propriétaires uniques, les occupants uniques, copropriétaires et cooccupants, pour s'inscrire sur la liste électorale avant son dépôt
4	Premier jour pour transmettre les bulletins de vote par correspondance aux électeurs concernés
18	Commission de révision (19 h à 22 h)
21	Commission de révision (14 h 30 à 17 h 30)
25	Commission de révision, pour les électeurs convoqués seulement (13 h 30 à 17 h 30)
27	Dernier jour pour faire une demande de vote par correspondance d'un électeur visé
28	Dernier jour pour donner l'avis public du scrutin
29	Entrée en vigueur de la liste électorale
31	Vote par anticipation (9 h 30 h à 20 h)
Novembre	
7	Jour du scrutin (10 h à 20 h)
12	Proclamation d'élection (si le dépouillement s'est terminé avant minuit, le 7 novembre 2021)



Vous êtes intéressés à travailler à un poste lors des élections?

Envoyez votre nom et vos coordonnées à Martine Pinard :

- ◆ comptes@steemeli.ca ou
- ◆ 450-886-3823, poste 8



Administration

Élection municipale du 7 novembre 2021

Vote par correspondance — Électrices et électeurs visés

Vote par correspondance des électrices et des électeurs qui sont dans les situations suivantes :

- Les électrices et les électeurs **domiciliés** dans un centre hospitalier, un CHSLD, un centre de réadaptation ou une résidence privée pour aînés inscrite au registre constitué en vertu de la Loi sur les services de santé et les services sociaux (chapitre S-4.2) ou domiciliés dans un centre hospitalier ou un centre d'accueil au sens de la Loi sur les services de santé et les services sociaux pour les autochtones cris (chapitre S-5) (ci-après, « dans une résidence privée pour aînés ou une installation admissibles ») ;
- Les électrices et électeurs **domiciliés** incapables de se déplacer pour des raisons de santé ainsi qu'une proche aidante ou un proche aidant domicilié à la même adresse ;
- Les électrices et électeurs **domiciliés ou non domiciliés** qui auront 70 ans ou plus le jour du scrutin, car notre municipalité a adopté une résolution leur permettant de voter par correspondance (LERM, art. 659.4, 2e al.) ;
- Les électrices et électeurs **domiciliés ou non domiciliés** dont l'isolement est ordonné ou recommandé par les autorités de santé publique parce qu'ils :
 - sont de retour d'un voyage à l'étranger depuis moins de 14 jours ;
 - ont reçu un diagnostic de la COVID-19 et sont toujours considérés comme porteurs de la maladie ;
 - présentent des symptômes de COVID-19 ;
 - ont été en contact avec un cas soupçonné, probable ou confirmé de COVID-19 depuis moins de 14 jours ;
 - sont en attente d'un résultat de test de COVID-19 (LERM, art. 173.1).

Pour faire la demande du vote par correspondance, si vous êtes éligible, communiquez avec nous au 450-886-3823, poste 8, ou par courriel au comptes@steemelie.ca.



Festival d'escalade

Nouveau!

La municipalité de Sainte-Émélie-de-l'Énergie s'associe au Club de montagne et d'escalade de Lanau-dièrre et propose le tout nouveau festival Accrochez-vous!

Au menu de cette première édition : initiation au bloc, en paroi et à la danse verticale, démonstrations, danse verticale, film, etc. : tout ça gratuitement!

À l'heure du souper, la ferme Sarrazin vendra sur place ses délicieuses saucisses fraîchement grillées accompagnées de salades!

Le **samedi 11 septembre de 9 h à 20 h** (remis au dimanche en cas de pluie)

Programmation détaillée disponible au <https://steemelie.ca/fr/accrochez-vous>





Loisirs

Inauguration du circuit / rallye patrimoine enfant Slye / collation en forêt

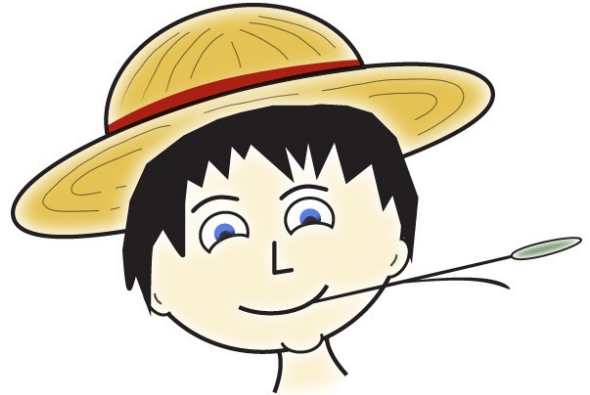
Journée familiale au Sentier de la « Slye »

Inauguration d'un tout nouveau parcours pour les enfants, qui mettra à l'épreuve leurs connaissances sur l'histoire du village dans une ambiance ludique. Le parcours sera installé de façon permanente dans le sentier. Ce projet a été rendu possible grâce à une aide financière du ministère de la Culture et des Communications du Québec dans le cadre d'une entente de partenariat avec la Municipalité.

Date : 13 novembre, remis au lendemain en cas de pluie

Heure : entre 13 h 30 et 16 h

Tous les détails sur : <https://steemelie.ca/fr/circuit-slye>



Désormais plus facile de s'orienter dans les sentiers!

Au fil des journées estivales, Alexandra Marcotte et Mathieu Demers serpentent les sentiers municipaux afin de remplacer les vieilles balises pour une meilleure orientation des promeneurs. Bientôt, de nouvelles cartes et des panneaux directionnels seront aussi installés afin de compléter les travaux de réfection des infrastructures qui ont eu lieu dans les sentiers du Kaël. Cette initiative municipale de refaire toute la signalisation des sentiers afin de et sécuriser les déplacements des randonneurs a été possible grâce à un soutien financier du ministère de l'Éducation dans le cadre du Programme de soutien à la mise à niveau et à l'amélioration des sentiers et des sites de pratique d'activités de plein air (PSSPA).



**Éducation,
Loisir et Sport**

Québec





Marché de Noël de Sainte-Émélie

Le marché de Noël, édition 2021, aura lieu le samedi 27 novembre de 10 h à 18 h à l'église située au 350, rue Principale. Un comité sélectionnera les exposants afin de s'assurer d'une diversité dans les produits, pour le plus grand bonheur des visiteurs. Les exposants ont jusqu'au 1^{er} novembre pour remplir et acheminer leur formulaire d'inscription, disponible au <https://steemelie.ca/fr/repertoire/1389/marche-de-noel>.

Pour toute information concernant le Marché de Noël : 450 886-3823, poste 5, ou loisirs@steemelie.ca

JE M'INSCRIS





Le Gît'Enfants

Table des préfets
Lanaudière

Travail, Emploi
et Solidarité sociale
Québec

ÉDUCATIF DE NATURE

La table des préfets de Lanaudière, qui est mandataire de l'Alliance pour la solidarité et l'inclusion sociale, a offert un soutien financier pour deux ans au Gît'Enfants afin qu'il réalise le projet **Faire vivre aux enfants des expériences en forêt, un défi plus grand que nature**. Ce projet vise à offrir des journées d'accompagnement et des activités axées sur le développement d'habiletés sociales aux jeunes scolarisés à la maison ainsi qu'à leurs parents.

Lors de l'année scolaire précédente, le Gît'Enfants a eu le privilège d'offrir un soutien psychosocial aux enfants et un appui à l'équipe de parents pour le démarrage du *Centre d'apprentissage libre en forêt Arborescence C.A.L.E.F.A.* (St-Jean-de-Matha). Ce projet a pour but premier d'offrir une éducation différente aux enfants en leur faisant vivre une immersion complète dans la nature.



Photo des enfants du C.A.L.E.F.A. :

« *Merci pour le partenariat. Ensemble on est plus fort!* »

Nadieja Valdès, mère impliquée de deux participantes



Le Gît'Enfants
430, rue de la Mairie
Sainte-Émélie de l'Énergie (Québec)
J0K 2K0

Téléphone : 450 271-0797
Courriel : gitenfants@gmail.com
facebook.com/gitenfants

Pour l'année 2021-2022, le Gît'Enfants poursuivra cet accompagnement auquel il ajoutera une journée par semaine en nature dans le boisé de l'Académie de l'Énergie, situé sur le Grand Rang à Sainte-Émélie-de-l'Énergie. Ce fleuron naturel du village est un précieux partenaire pour favoriser un accès à la nature et au plein air.

Un grand MERCI à tous nos partenaires.

Résidence Dr Lucien Ferland



15 ans déjà !

Notre Résidence Dr Lucien Ferland a maintenant 15 ans. Les derniers temps ont été difficiles avec la pandémie, mais avec les bons services de nos dirigeants, nous nous en sommes bien sortis.

Notre conseil d'administration est composé des bénévoles suivants : Raymonde Blais, présidente; Pierre Legault, vice-président; Lyne Sauriol, secrétaire; Marie-Claude Forget, représentante du conseil municipal; Anita B. Généreux, représentante des résidents et résidentes; Jean-Marc Rondeau, représentant des résidents et résidentes; Michel Bellerose, représentant des résidents et résidentes.

Nous sommes très heureux d'y vivre, et nos quinze appartements sont toujours occupés. Avec la bonne cuisine, la sécurité et l'air de nos belles montagnes, nous comptons aussi parmi nous un centenaire en pleine forme, et lucide. Un autre centenaire a habité avec nous pendant huit ans. Nous leur souhaitons beaucoup de belles années encore! Et nous en aurons sûrement d'autres car on compte encore 7 résidents et résidentes de 90 ans et plus!



Le bon fonctionnement de la Résidence est possible avec une bonne administration et beaucoup de bénévolat. Merci à tous ceux et celles qui peuvent en faire! C'est avec grand plaisir que nous vous ferons visiter cette résidence en partie subventionnée et aux finances rigoureusement surveillées! Voilà pourquoi les prix des loyers demeurent raisonnables et nous permettent d'entrevoir quelques projets pour plus de confort aux résidents et résidentes (voir encadré plus bas).

La pandémie semble nous laisser. Nous allons reprendre nos activités, transport pour magasinage, sorties, jeux, piqueniques et petits-déjeuners au resto... Bref, tout ce qu'il sera possible de faire!

Anita B. Généreux
Administratrice

Emploi et Développement social Canada est responsable du programme Nouveaux Horizons pour les aînés (PNHA). C'est un programme fédéral de subventions et de contributions visant à offrir un soutien financier pour la réalisation de projets ayant une influence positive sur la vie des aînés et aînées, et dans leur collectivité.

Dans le cas de la Résidence Dr Lucien Ferland, la subvention de 6 000 \$ a servi à l'achat d'équipements extérieurs tels chaises de parterre, toiles moustiquaires pour balancelles, revêtement rigide d'un sentier de marche...



Sûreté du Québec

PRÉVENTION DE FRAUDE TÉLÉPHONIQUE

Gatineau, le 6 juillet 2021 – La Sûreté du Québec invite la population à redoubler de prudence concernant un stratagème de fraude téléphonique dans la région de Joliette. Actuellement, ce sont plus de sept dossiers qui sont enquêtés par les policiers.

Description du stratagème

Un citoyen reçoit un appel téléphonique d'une personne qui prétend être un employé d'une institution financière et qui l'informe qu'il a été victime de fraude. Cette personne demande ensuite au citoyen de mettre dans une enveloppe les cartes de crédit et cartes de débit avec leur numéro d'identification personnelle et lui indique qu'un employé de l'institution financière passera afin de récupérer l'enveloppe. Il demeure ensuite en ligne avec le plaignant alors qu'un ou une complice se présente à la porte et récupère l'enveloppe. À noter que le nom de l'institution financière apparaît sur les afficheurs, même si le numéro est frauduleux, et que si les gens téléphonent au numéro en question afin de vérifier, le fraudeur répondra en nommant l'institution financière.

Description des suspects

Suspect 1 : Homme blanc, peau foncée, 35 ans, 1 m 65, 68 kg, cheveux noirs crépus avec une toque.

Suspecte 2 : Femme blanche, 30 ans, 1 m 68, 54 kg, cheveux bruns, yeux bruns.

Ces appels sont frauduleux. Les institutions financières ne communiquent pas avec les citoyens dans l'objectif de récupérer vos cartes bancaires et de débit avec vos mots de passe.

Vous devez faire preuve de prudence lorsque quelqu'un prétend travailler pour une institution financière.

Quelques conseils pour vous protéger

- Si vous recevez l'appel d'une personne que vous ne connaissez pas, demandez toujours le nom de cette personne et de l'entreprise qu'elle représente. Retrouvez le numéro de téléphone officiel de la compagnie ou du service public qui vous a contacté sur votre relevé de compte ou sur un site web sécurisé (débutant par « <https://> ») et vérifiez l'authenticité de la demande qui vous est adressée.
- Ne supposez jamais que le numéro de téléphone sur votre afficheur est exact. Les fraudeurs ont recours à des logiciels ou applications pour tromper leurs victimes.
- Ne donnez pas vos renseignements personnels ni vos informations bancaires au téléphone, sauf si c'est vous qui téléphonez et que le numéro provient d'une source sûre.
- Ne placez jamais vos cartes de crédit ou bancaires dans une enveloppe avec votre numéro d'identification personnelle afin qu'elles soient récupérées par quelqu'un.



Toute information concernant des actes criminels ou des événements suspects peut être communiquée à la Centrale de l'information criminelle de la Sûreté du Québec au 1 800 659-4264 ou à l'organisme où les événements se sont déroulés.

Si vous êtes victime de fraude, nous vous invitons à contacter votre poste de police local ou encore le Centre antifraude du Canada au 1 888 495-8501 ou via Internet au <http://www.antifraudcentre-centreantifraude.ca/index-fra.htm>.

Conseils de prévention — Embarcations nautiques

Les policiers de la Sûreté du Québec désirent sensibiliser la population aux vols d'embarcations nautiques et de matériaux se retrouvant à l'intérieur de celles-ci.

Les policiers invitent la population à faire preuve de vigilance. Le vol d'objets à l'intérieur des embarcations amarrées au quai la nuit et des embarcations elles-mêmes, peut survenir à tout moment. La Sûreté du Québec recommande de suivre ces quelques règles de prévention :

- Enchaînez votre embarcation à un objet fixe et utilisez un cadenas à l'épreuve des coupe-boulons;
- Garez votre embarcation dans un endroit très visible et bien éclairé;
- Ne laissez aucun objet de valeur à l'intérieur;
- Portez une attention particulière aux véhicules et personnes inhabituels dans votre secteur;
- Prévenez un voisin de confiance, si vous devez vous absenter;
- Évitez de laisser votre embarcation amarrée durant une absence prolongée sans surveillance.

De plus, vous pouvez procéder à l'identification par marquage permanent des pièces extérieures et mécaniques, rendant ainsi la revente quasi impossible. Les codes d'identification sont conservés dans une base de données qui est accessible par les autorités policières et les assureurs.

Tout acte criminel ou événement suspect peut-être signalé en tout temps
à la Sûreté du Québec au 310-4141

Service de la diffusion et des relations avec les médias
Sûreté du Québec
Région de l'Outaouais-Laurentides
819 779-6228
www.sq.gouv.qc.ca

La SHEM est heureuse de reprendre ses conférences en présentiel, en espérant pouvoir vous recevoir en grand nombre (selon les directives de la Santé publique, les places peuvent être limitées et le passeport vaccinal obligatoire demandé).

Activité gratuite pour les membres de la SHEM, 5 \$ pour les visiteurs.

Prochaines conférences à mettre à votre agenda

17 septembre Jardin d'automne avec Yves Gagnon
du Jardin du Grand Portage

15 octobre Un défi, attirer 100 oiseaux aux jardins
avec Marcel Léonard

Salle paroissiale de l'église

6925, rue Principale, Saint-Damien, à 19 h



Crédit photo : Marie-Josée Pepin

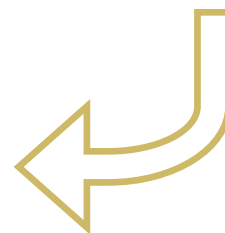
Courriel : shemhorticulture2@gmail.com



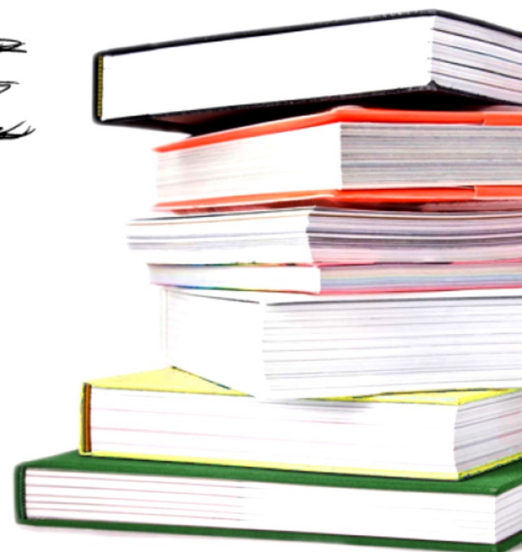
Bienvenue aux débutants et passionnés d'horticulture et d'écologie!



Photo d'accueil du site Internet



BIBLIOTHÈQUE MUNICIPALE



Mardis : 18 h à 20 h

Jeudis : 14 h à 16 h

Samedis : 10 h à 12 h

Bonjour à toutes et tous,

Nous avons décidé, avec l'accord du Conseil, de nous joindre au mouvement mondial de **Bibliothèques sans frais de retard**. Dorénavant, il n'y aura pas de frais de retard, mais vous aurez toujours la responsabilité de retourner vos documents dans les délais prévus ou de les renouveler. Tout document perdu ou endommagé devra être remboursé par l'utilisateur. Vous recevrez toujours un avis de courtoisie à l'approche de la date d'échéance de vos documents. Si vous voulez en savoir plus :

<https://www.ledevoir.com/lire/614712/bibliotheque-montreal-fait-passer-les-frais-de-retard-dans-le-domaine-de-la-fiction>

Le mardi 31 août aura lieu notre **échange de livres** bisannuel du Réseau. Venez voir les nouvelles collections thématiques et les nouveautés dans les romans et les documentaires, autant dans la collection Jeunes que celle des adultes.

Nous avons reçu du Réseau l'**ABS** *Sa parole contre la mienne* de Chrystine Brouillette dans le cadre d'approvisionnement des bibliothèques.

La décision finale n'a pas été prise, mais il est fort probable que les **heures d'ouverture** retournent à 3 heures au lieu de 2, tout en maintenant les trois plages horaires du mardi soir (17 h à 20 h), jeudi après-midi (14 h à 17 h) et samedi matin (10 h à midi).

À noter que **la bibliothèque sera fermée le samedi 9 octobre** (congé de l'Action de grâce).

Du 7 au 28 octobre, nous recevons une **exposition de l'AFL** (Association forestière de Lanaudière) intitulée *Histoire de la forêt lanaudoise*.

Pour ceux et celles qui ne le savent pas, **vous pouvez maintenant circuler dans la bibliothèque** et emprunter vos cinq documents. Des **normes sanitaires** demeurent en place (masques, lavage de mains, distanciation, 8 personnes à la fois sur place), mais vous pouvez faire vos retours au comptoir. La **chute à livres** est disponible en tout temps pour vos retours en dehors des heures ouvrables.

Au plaisir,

France Conochie, coordinatrice



Les ami(e)s d'Émémie

Bonjour,

Nous espérons que vous avez pu profiter de votre été pour voir vos proches et aussi pour venir nous visiter.

Le **comptoir vestimentaire** est ouvert uniquement le vendredi après-midi, entre 13 h et 16 h. Nous avons des articles scolaires à bon prix. Le garage fermera ses portes avec l'arrivée du froid, quelque part en octobre ou début novembre, ce qui limitera la possibilité de prendre de gros articles.

Nous vous rappelons que les **dons** doivent être déposés dans le cabanon, près de la Caisse populaire, ou apportés lors de l'ouverture du comptoir. Pour des meubles, vous pouvez aussi téléphoner pour prendre rendez-vous au 450-886-9009; nous vous rappellerons.

De l'**aide alimentaire** est offerte. C'est toujours le 3^e mardi du mois, avec inscription à l'avance au 450-886-9009. Les paniers sont disponibles entre 11 h et 11 h 45.

Si vous avez **besoin d'aide**, laissez un message sur notre répondeur.

On vous souhaite un bel automne,

Hélène Ross, secrétaire



Situé au 350, rue Principale à Sainte-Émémie-de-l'Énergie



Importante coopérative de télécommunication œuvrant depuis 1944 au Québec. Étant **certifiée « Employeur remarquable »**, elle a à cœur les intérêts de ses membres et le bien-être de ses employés.

Joignez-vous à l'équipe de COOPTTEL!

Voici deux des postes pour lesquels nous recrutons actuellement.

TECHNICIEN OU TECHNICIENNE INSTALLATION ET SERVICES

Travail sur la route à partir de votre domicile « Home Dispatch »

Vous aimez les gens? Imaginer travailler sur la route et chez nos clients et ne jamais avoir deux journées qui se ressemblent vous fait sourire? C'est le nouveau défi qu'il vous faut pour poursuivre l'année 2021! Dans ce poste, vous serez responsable de l'installation du fil de service extérieur et du filage intérieur afin de livrer à nos clients des services téléphoniques, Internet et télévisuels.

VOUS N'AVEZ PAS D'EXPÉRIENCE?

Nous vous offrons une formation encadrée pour devenir des professionnels dans le domaine.

CONSEILLER OU CONSEILLÈRE AU SERVICE À LA CLIENTÈLE

Télétravail avant l'ouverture d'un bureau d'affaires dans la région
Possibilité de télétravail aussi par la suite. Tout l'équipement nécessaire vous sera fourni.

Vous êtes passionné par le service à la clientèle? Vous trouvez gratifiant d'aider, informer et satisfaire vos clients? Vous avez de l'entregent et une belle personnalité? Si en plus vous êtes à l'aise avec les systèmes informatiques de manière générale, alors notre poste est taillé sur mesure pour vous! Dans ce poste, vous répondrez aux appels téléphoniques des clients et effectuerez la gestion de leurs dossiers dans les bases de données.

Pour consulter nos offres d'emploi complètes et envoyer votre candidature, allez au :

<https://matawinie.cooptel.ca> dans la section « Carrières ».

Vous pouvez aussi nous faire parvenir votre curriculum vitae à ressources.humaines@cooptel.qc.ca.

EN VOUS JOIGNANT À L'ÉQUIPE DE COOPTTEL, VOUS BÉNÉFICIEREZ :

- du privilège de joindre une entreprise ayant depuis 2018 la prestigieuse certification «Employeur Remarquable» émise par le Bureau de Normalisation du Québec
- d'un salaire concurrentiel
- d'un régime de retraite dans lequel Cooptel cotise jusqu'à 5 % de votre salaire
- d'une gamme d'assurance collective
- de 10 jours de congés mobiles par année
- de rabais sur nos produits (internet, téléphonie et télévision) aux endroits où nos services sont disponibles
- d'un milieu de travail où règnent la collaboration et l'esprit d'équipe



Une question ou un besoin d'information?

Trois moyens de nous joindre :

Centre de service Sainte-Émélie-de-l'Énergie

480, rue Desrosiers, Sainte-Émélie-de-l'Énergie (Québec) J0K 2K0

450 886-3843



@caisseNorddeLanaudiere



Emplois disponibles tout près !

À Saint-Michel-des-Saints et Saint-Zénon

Information disponible sur le site
www.haute-matawinie.com

Section Emplois disponibles
Liste mise à jour régulièrement



1 450-898-2834

Conception	Arrêt planifié	Installation
Fabrication	Soudure acier/aluminium	Unité mobile
Usinage	Déménagement industriel	Déneigement

Faites nous confiance pour un travail professionnel

Nous délimitons l'espace à déneiger
Stationnement & Toiture Résidentiel & Commercial

Sylvain Arbour 450 886-5350
Christopher Arbour 450 898-5424

Entreprise en Rénovation

- Rénovation générale
- Résidentiel
- Commercial
- Maison neuve
- Toiture de bardeau

Sylvain Arbour, propriétaire
20, ch du Domaine de l'Érable,
Sainte-Émélie-de-l'Énergie J0K 2K0

RBQ 5711-6501-01
Tél : 450 886-5350
Fax : 450 886-2403

Votre publicité ici?

**Voir comment
à la page 23**

Sainte-Émélie de l'Énergie

BOIS DE CHAUFFAGE

450 271-1419



Date de tombée des prochaines parutions

Le 10 octobre pour la parution de novembre-décembre 2021

Le 10 décembre pour la parution de janvier-février 2022

Par courriel seulement

Les textes non reçus par courriel ne seront pas publiés.

Martine Pinard, 450 886-3823, poste 8

comptes@steemelie.ca

L'article publié peut différer de l'original pour des raisons de mise en pages.

Aucuns frais pour les OBNL de Sainte-Émélie-de-l'Énergie
(Une page maximum)


Tarifs en cours

Carte professionnelle	25 \$
1/4 page	50 \$
1/2 page	70 \$
1 page	100 \$
Carte professionnelle - année	100 \$

Gonflez votre expérience Internet!



Composez le **1.866.544.3358**
pour passer à la vitesse supérieure.

 DERYtelecom | derytele.com

Là où la technologie le permet. D'autres conditions s'appliquent.

DERY
telecom

La troupe de la 131 Nord présente

FEMME CHERCHE HOMME DÉSPÉRÉMENT

Texte de Carole Tremblay
Mise en scène de Martin Langlois



Raphaël Keith
Martin Langlois

Martine Pinard
Line Racicot-Lapointe

Samedi 25 septembre 2021 à 20 h

Dimanche 26 septembre à 13 h 30 / Dimanche 3 octobre à 19 h
au centre culturel et sportif Jean-Antoine-Leprohon, 140, rue Émélie-Bolduc

En collaboration avec le Club Optimiste de Sainte-Émélie

Billet : 20 \$, en vente par le Club Optimiste, Francine Héneault : 450-886-5052
ou Martine Pinard : 450-886-1771

