

PROCHAINES SÉANCES DU CONSEIL

241, rue Coutu
Lundi, 13 juillet 2026
Lundi, 10 août 2026
20 h 00



L'ÉCHO de Sainte-Émélie de l'Énergie

PÉRIODIQUE D'INFORMATION



Une journée détente

AUX JEUX D'EAU

**500, rue Adèle-Deschênes
(devant l'école)**



SOMMAIRE

Mot du maire	p. 2-3	Club de l'Amitié	p. 11
Bibliothèque	p. 5	Club Optimiste	p. 12
Loisirs	p. 6-8	Ami(e)s d'Émélie	p. 13
Parc nature émélinois	p. 9	CAPME	p. 14
Gît'Enfants	p. 10	Marché public	p. 15



Mot du maire



Bonjour,

Dans cette édition de l'Écho, je vous informerai sur les sujets qui ont accompagné mon quotidien des deux derniers mois. Force est de constater que certains dossiers tardent en longueur, d'autres demeurent des défis constants, mais la persévérance finit par porter fruit. Plus près de nous, des personnes dévouées œuvrent à faire de notre milieu de vie un endroit accueillant où chaque être a sa place et peut s'exprimer librement dans le respect de toutes et tous. Demeurons conscients que nous faisons partie d'un tout et que nos différences font notre richesse, notre force, notre couleur... Il est grandement préférable d'honorer ces différences que de tenter de s'y opposer, car cultiver nos craintes et nos aversions ne fait qu'engendrer plus de conflits. À réfléchir. Bonne lecture.

Recrutement au service de sécurité incendie

Le service de protection et d'intervention d'urgence de Sainte-Émélie souffre d'un manque

d'effectif depuis plusieurs mois déjà. C'est d'ailleurs un défi présent dans plusieurs municipalités au Québec. Devenir pompier ou pompier à temps partiel pour sa communauté, ce n'est pas rien! Ça demande un investissement de temps important pour la formation, la prévention, les pratiques, l'entretien de la caserne et les interventions lors des incendies, mais c'est aussi une expérience de vie très enrichissante et un moyen non négligeable d'arrondir ses fins de mois tout en ayant un impact significatif dans votre communauté.

Pour la municipalité, le coût pour le service incendie ne cesse d'augmenter. Les exigences en matière de sécurité incendie font en sorte de devoir appeler plusieurs casernes voisines lorsqu'il y a un incendie chez nous. Les coûts de ces entraides seraient moindres si nous avions plus de pompières et pompiers au sein de notre service et les sommes payées profiteraient davantage à notre village qu'aux villages voisins. Donc en joignant le service incendie de votre municipalité, vous contribuez à l'économie locale!

Si jamais ces quelques lignes ont allumé une étincelle... n'hésitez pas à contacter le Directeur incendie par intérim, Matthieu Lasalle pour plus d'information. 450-886-3823 poste 212

Village-relais

Les 26 et 27 mai dernier, j'ai participé au congrès annuel des Villages-relais qui se tenait à Baie-Saint-Paul. Riche moment d'échanges entre les membres de ce réseau et découverte de plusieurs projets inspirants. Pour ma part, le moment fort de ce congrès fût la conférence donnée par monsieur Philippe Bourdon, expert en gestion des risques hydroclimatiques pour la ville de Baie-Saint-Paul, qui nous a présenté



comment, suite aux inondations du 1^{er} mai 2023, la ville a adopté une approche proactive visant à mieux préparer le territoire aux événements futurs et aux réalités climatiques de demain.

États financiers 2025

Lors de la séance régulière du conseil du 8 juin dernier, monsieur Guy Chartand, de la firme MNP SENCRL srl/LLP, a présenté les états financiers vérifiés pour l'année 2025. La bonne nouvelle est que la quasi-totalité du déficit cumulé (qui atteignait 379 000\$ pour l'année financière 2024) a été épongée. En effet, il ne reste qu'une somme de 30 000\$ à combler pour atteindre le déficit zéro. Nous espérons générer suffisamment d'économie au cours de cette année pour amortir cette somme. Je tiens à remercier la direction générale et toute l'équipe administrative pour ce redressement des finances municipales.

Pont temporaire MTMD

Comme stipulé dans mon dernier mot du maire de l'Écho mai-juin, la Direction Régionale du Ministère des transport annonçait l'installation d'un pont temporaire sur le chemin Saint-Damien, et ce, dès la fonte des neiges. Je tiens à vous dire qu'au moment d'écrire ces lignes (10 juin) les travaux pour l'installation de ce pont temporaire n'ont toujours pas débuté et qu'aucune date officielle nous a été communiquée. À suivre.

Bénévoles sentiers :

Depuis l'automne dernier, nous avons entamé la réfection de plusieurs passerelles dans nos sentiers pédestres municipaux qui sont situés dans le secteur du lac Kaël. Je profite donc de cette tribune pour remercier chaleureusement tous les

bénévoles qui ont contribué à cette œuvre ; Martin Ste-Marie, Julie Boudreault, Michel Henri, Antoine Fiset-Ricci, Gabriel Blanchet, Pierre Girard, Serge-Alexandre Demers-Giroux et Réal Désilet. Sans votre précieux temps et vos talents, nos sentiers ne seraient jamais aussi beaux et sécuritaires. Gratitude!

Sauveteur plage et Camp de jour

Nous avons la chance, que dis-je, qu'écris-je!, l'honneur d'avoir cette année encore, monsieur Maxime Giroux comme sauveteur à la plage municipale. Et que dire de notre fabuleuse équipe du camp de jour 2026, avec à la barre Clémence Dansereau comme coordonnatrice, accompagnée de la bande des animateurs; Mia-Kim Rondeau, Gabrielle Durand, Marilys Loyer-Jodoin, Florie-Anne Bisson, Delphine Larivière, Thomas Hébert et les accompagnateurs; Orléane Lecours-Lachance, Joémy Dion, ainsi que les aides animateurs; Alexis Rheault, Alyssa Ramsay, Aurélie Jean, Hugo Lévesque, Juliette Bourgeois, Kyhana Lortie, Milan Anctil.

Bon été à toute l'équipe!!!

Et en terminant, souhaitons-nous également un très bel été, radieux et en santé.

Bien à vous,

Martin Héroux



Informations

Les assemblées du conseil municipal ont lieu le 2^e lundi du mois à 20 h, au 241, rue Coutu.

Toute assemblée publique qui tombe une journée de congé férié est reportée au lendemain, soit le 2^e mardi du mois.

Veuillez noter que les ordres du jour publiés sont à titre indicatif et peuvent faire l'objet de modification lors de la tenue de l'assemblée.

Ligne aide abus-aînés 1 888 489-2287

SOS violence conjugale 1 800 363-9010

Alcoolique anonyme 450-759-6000

Une infirmière EN MILIEU RURAL est disponible
uniquement sur rendez-vous dans la municipalité
suivante :

Sainte-Émélie-de-l'Énergie

241, rue Coutu
(entrée rue Arbour)

Vendredi

Pour prendre
rendez-vous
Composez le
450 886-3861
poste 250

L'ÉCHO — Dates de tombée des prochaines parutions

Le 10 août pour la parution de septembre 2026

Le 10 novembre pour la parution de novembre 2026

Par courriel seulement

Les textes non reçus par courriel ne seront pas publiés.

Martine Pinard, 450 886-3823, poste 204 ou

comptes@steemelie.ca

L'article publié peut différer de l'original pour des raisons de mise en page.

Aucuns frais pour les OBNL de Sainte-Émélie-de-l'Énergie (une page maximum).

Articles et publicités

Tarification

Carte professionnelle	25 \$
1/4 page	50 \$
1/2 page	70 \$
1 page	100 \$
Carte professionnelle - année	100 \$



Nouveau Club de lecture pour cet été : **Le BiblioClub!**

Le BiblioClub est un club de lecture estival 100 % québécois, accessible, inclusif et écoresponsable! Il valorise la lecture de manière ludique et originale et permet aux jeunes de 3 à 17 ans de découvrir toutes les merveilles des créatrices et créateurs d'ici. Une belle façon de développer leur goût pour la lecture!

**Biblio
Club**

Thème pour l'été 2026 : **Mystères et enquêtes**

Cette année, il transportera les jeunes détectives dans un univers rempli d'énigmes. Par des intrigues réalistes, des phénomènes surnaturels, des aventures complètement loufoques ou des récits fondateurs des cultures québécoises et autochtones, le BiblioCLUB ouvre les portes d'un monde littéraire où le suspense règne et où chaque page est un indice!

Inscription et information à la Bibliothèque.

MANGAS.IO

Depuis le 15 juin, les abonnés ont accès à la plateforme Mangas.io! Cette nouvelle ressource vous permet d'accéder **gratuitement** à une vaste sélection de mangas en ligne! Elle propose des titres populaires, ainsi que de nouvelles découvertes. Le site offre une expérience de lecture conviviale ainsi qu'un catalogue varié pour les amateurs de mangas. Aucune attente : le nombre de prêts et leur durée sont illimités!



Le nouveau service de prêt entre bibliothèque (**PEB**) est maintenant bien implanté! Simple et intuitif, il vous permet d'emprunter des documents qui ne se trouvent pas dans la collection de notre bibliothèque et est maintenant disponible directement via le catalogue en ligne (Biblietcie). Pour plus d'information ou pour du support, venez nous voir au comptoir!



Horaire d'été : Pour les mois de juillet et d'août, nous serons ouverts les mardis de 17 h à 20 h, les jeudis de 13 h à 16 h et les samedis de 10 h à 13 h. Bon été!

Visitez gratuitement des musées en famille!

Et juste à temps pour le long congé scolaire : bonification du programme Carte Accès-Musée avec l'ajout de nouveaux établissements!

Comme un livre, la carte accès-musée se réserve et s'emprunte à la bibliothèque. Le prêt de la carte accès-musée est gratuit et dure jusqu'à 2 semaines. Elle donne accès à une famille (2 adultes et 3 enfants) à toutes les institutions muséales participantes.

Venez consulter la liste au comptoir de prêts!





Loisirs



Félicitations aux six finissantes et finissants émélinois de l'école secondaire de l'Érablière : Noam, Élois, Marilys, Leticia, Tommy et Luc.

Le conseil municipal souligne cette belle réussite qui marque l'aboutissement de nombreuses années d'efforts, d'apprentissage et de persévérance. Nous leur souhaitons beaucoup de succès dans leurs projets futurs et un avenir à la hauteur de leurs ambitions.



Équipement adapté pour la baignade disponible gratuitement

Hippocampe à roues ballons. Pour réserver demander à l'accueil du Parc.

Nouveauté : tapis de plage afin de faciliter l'accès à la plage pour les personnes à mobilité réduite.



Association régionale de loisirs
pour personnes handicapées
de Lanaudière



Inauguration des murs de graffitis

WOW! ★

14 juillet
à 16 h

au skateparc

Musique

Bouffe!

Canettes de peinture

(remis au 15 ou au 16 en cas de pluie)

LA VIE EST PLUS BELLE À LA PLAGE

SAMEDI 11 JUILLET



À la plage municipale, 219, rue Béland

Midi à 18 h

Kiosque de la MDJ les Mayais

friandises glacées, breuvages et hot-dogs \$\$

13 h à 17 h

Animation avec le Gi't'Enfants

Bricolage et tatouage temporaire

Kayak, planche à pagaie et pédalo



Remis au lendemain en cas de pluie



Les Lucioles
de Sainte-Émélie

SOIRÉE CINÉMA SOUS LA VÉRANDA 20 H 30



PROGRAMMATION DÉTAILLÉE

9 JUILLET

SÉLECTION DE COURTS MÉTRAGES

DURÉE : 75 MINUTES



Liste des courts métrages :
La fille qui pleurait des perles, Madame Titli-Putli, Zeb et l'araignée, Le sujet, Chronique du Centre-Sud, Le syndrome de la tortue, Hypersensible, La pureté de l'enfance et Le mal du siècle

13 AOÛT

MA BELLE-MÈRE EST UNE SORCIÈRE

DURÉE : 80 MINUTES

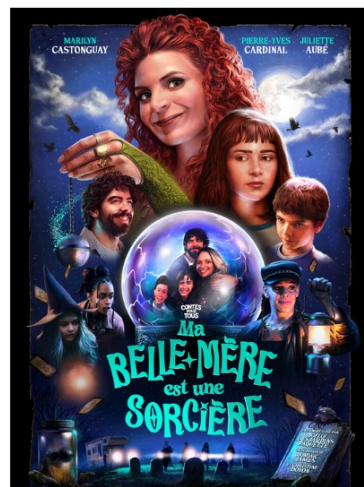
de Joëlle Desjardins Paquette
Famille, Canada (Québec)

*Apportez vos chaises, couvertures,
brevages et croustilles!*

GRATUIT



219, RUE BÉLAND, PARC NATURE ÉMÉLINOIS



Suivez-nous
sur Facebook





Plusieurs belles nouveautés vous attendent cet été au Parc nature.

La petite boutique



Un nouvel espace boutique à découvrir au pavillon du parc ! Vous pouvez maintenant vous procurer des produits de Tante Agastache, de l'Abbaye Val Notre-Dame et le miel d'Alexis. Également disponible : de la crème solaire naturelle ainsi qu'un chasse-moustique bon pour la peau et l'environnement.

De plus, le pavillon aura la chance d'héberger les œuvres de talents locaux tout au long de l'été. Restez à l'affût pour connaître nos exposants.

Le Café Maggio

N'oubliez pas la présence du Café Maggio les 27 juin, 18 juillet et 7 septembre de 9h30 à 13h30



Un rendez-vous parfait pour bien commencer la journée !

Ciné-véranda de l'été

Apportez vos breuvages, croustilles, doudous et chaises pour assister à une soirée cinéma sous la véranda les jeudis 9 juillet et 13 août.

Rappel des avantages pour les Émélinois

Résidents de Sainte-Émélie-de-l'Énergie, vous profitez de privilèges exclusifs :



- ✓ 15 % de rabais sur la location d'hébergement (en tout temps)
- ✓ Stationnement gratuit avec vignette
- ✓ Mercredis gratuits* pour la location de pédalo, paddleboard et kayak

*Tarif résident tous les autres jours





Gît'Enfants

Ateliers de théâtre / Commedia dell'arte

Cinq élèves de 6e année de l'école l'Ami-Soleil de Sainte-Émélie ont présenté, le 7 avril dernier, une création théâtrale inspirée de la *Commedia dell'arte* devant un public enthousiaste.

Au terme de huit ateliers de jeu théâtral, Lola, Jana, Mike, Milan et Alicia ont conçu et interprété une courte pièce de théâtre masqué, s'appuyant sur les codes et personnages emblématiques de cette tradition italienne. Leur prestation a mis en lumière un véritable esprit de collaboration et une créativité impressionnante. Merci à Bernard et Tsuga, dont l'apport au jeu et à la mise en scène a été grandement apprécié. Les parents et amis présents ont souligné l'engagement et le talent de ces jeunes artistes, qui ont su captiver leur public.

Initiation Jeunes au Travail / Sainte-Émélie

Cet été, l'*Initiation Jeunes au Travail* (IJT) reprend du service, offrant encore une fois aux adolescents de 12 à 15 ans une première expérience rémunérée du monde du travail. Porté par *Le Gît'Enfants* en collaboration avec la *Municipalité de Sainte-Émélie*, le *Club de montagne et d'escalade de Lanaudière*, le *Parc nature émélois*, des entrepreneurs locaux et des citoyens engagés, le projet permet aux jeunes de s'impliquer concrètement dans leur communauté tout en développant des compétences pratiques et sociales. Parmi les aptitudes visées: autonomie, sens des responsabilités et esprit d'équipe. Les participants auront la chance de se familiariser avec une variété de

tâches telles que la peinture, le jardinage, la tonte de gazon, les réparations mineures, le nettoyage de fenêtres, etc., contribuant ainsi à l'embellissement de leur milieu de vie.



Initiation Jeunes au Travail / Sainte-Émélie

Les jeunes souhaitant prendre part à l'initiative, ainsi que les citoyens ayant des besoins spécifiques, sont invités à communiquer dès maintenant avec l'équipe au **450.271.0797** ou par courriel à: **gitenfants@gmail.com**

Découvrez l'ensemble de nos activités sur notre site web et suivez-nous sur Facebook et Instagram !

Le Gît'Enfants

430, rue de la Mairie

Ste-Émélie-de-l'Énergie (QC) J0K 2K0

450.271.0797 | gitenfants@gmail.com

Facebook: [Le Gît'Enfants](#) | Web: gitenfants.org



Chers lecteurs et chères lectrices,

À l'approche de l'été, nous en profitons nous aussi pour prendre une petite pause bien méritée.

J'aimerais remercier chaleureusement toutes les personnes qui ont participé en si grand nombre à nos bingos mensuels, dont la dernière soirée qui a eu lieu mercredi le 3 juin.

Un immense merci à nos précieux bénévoles: Louise Durand, Marielle Brouillard, Hélène Arsenault, Louise Ayotte, Sylvain Arbour, Hubert Comtois ainsi qu'à notre fidèle « Monsieur Bingo » pour leur aide et leur dévouement tout au long de l'année. Je ne peux oublier de mentionner des remerciements précieux à la fabrique ainsi qu'à notre municipalité.

Cours de danse

Merci également à tous nos danseurs et danseuses pour leur assiduité aux cours de danse. Lors de la deuxième session, nous avons ajouté un groupe de niveau débutant et ce fût un véritable succès!

Un merci tout particulier à Louise Durand pour l'organisation des cours ainsi qu'à Marielle Brouillard qui a assuré le remplacement de Mme Durand pendant son absence.

Une nouveauté fort appréciée

Nos danseurs souhaitaient vivre une soirée spéciale combinant souper et danse. Leur souhait s'est réalisé, lors de notre soirée du 18 avril, qui a connu un beau succès.

Merci à Aline Lebel pour l'organisation de cet évènement.

Au nom du Club l'Amitié, je vous souhaite un magnifique été rempli de soleil, de détente et de beaux moments en famille et entre amis.

Nous avons déjà hâte de vous retrouver en septembre pour une nouvelle année d'activités.

Francine Hénault

Présidente

Club de l'amitié





Club Optimiste

Bonjour Amis(es) Optimiste,

Déjà la fin d'une autre belle année scolaire! Avec l'été qui approche à grand pas, nous souhaitons à tous les élèves, aux membres du personnel de l'école et à leurs familles de profiter pleinement de la belle saison.

Cette année encore, le Club Optimiste a eu le plaisir de préparer et de servir deux délicieuses soupes par mois à tous les élèves de l'école de l'Ami-Soleil. Un grand merci à André Tremblay ainsi qu'à ses précieux bénévoles pour leur dévouement tout au long de l'année.

Pour souligner la fin de l'année scolaire, nos bénévoles ont également offert un dessert spécial aux élèves. Mercredi le 17 juin, une distribution de cornets de crème glacée a eu lieu. MERCI au Dépanneur R. Emery & Fils Inc. pour cette généreuse commande, qui a permis d'ajouter un peu de fraîcheur et beaucoup de sourires à cette journée.

Le Vendredi 15 mai avait lieu notre « stop payant ». Merci à tous pour votre grande générosité. Votre soutien nous permet de poursuivre nos activités auprès des jeunes et moins jeunes de notre communauté.

Nouveauté cette année:

Les samedis d'activités de camping

Du 13 décembre au 25 avril

Les participants ont pu profiter de plusieurs activités, dont la pétanque, le shuffleboard, le cornhole et les quilles finlandaises. Cette initiative a été très appréciée des participants. Un énorme merci à nos organisateurs, Claude Beaudry et Aline Lebel, pour leur excellent travail.

Nos soupers de membres sont maintenant terminés pour la saison estivale.

J'en profite pour remercier chaleureusement tous nos bénévoles, nos commanditaires, les participants, la Municipalité, la fabrique ainsi que l'équipe de l'école de l'Ami-Soleil qui contribuent à faire une différence auprès des jeunes de notre communauté.

Le Club Optimiste poursuit sa collecte de cartouches d'encre usagées et de goupilles de canettes au profit de la Fondation Mira. Grâce à votre générosité, nous contribuons à l'achat et à l'entraînement de chiens d'assistance qui font une réelle différence dans la vie de nombreuses personnes. Merci de continuer de les conserver et à nous remettre vos cartouches et vos goupilles!

Chaque petit geste compte et nous rapproche d'un grand objectif!

Nous vous souhaitons un été rempli de soleil, de plaisir, de repos et de précieux moments en famille.

Au plaisir de vous retrouver à la rentrée!

Francine Hénault

Présidente

Club Optimiste de
Ste-Émélie



Ami(e)s d'Émélie



Bonjour,

Les Ami(e)s d'Émélie, c'est un organisme sans but lucratif, composé uniquement de membres bénévoles. Notre but est d'offrir de l'aide alimentaire, des vêtements et autres articles à bas prix pour les gens qui habitent à Ste-Émélie.

Je vous soumetts quelques difficultés que nous rencontrons.

Nous aimons les dons qui sont en bon état, dans des sacs ou des boîtes, pas trop lourds, à déposer dans le cabanon près de la caisse Desjardins. Des bénévoles transportent ensuite à la salle de tri ces sacs ou boîtes. Nous devons vérifier chacun des articles reçus pour nous assurer qu'ils sont effectivement en bon état. Si vous faites un tri dans vos dons, cela nous aide... Nous ne réparons pas, nous ne lavons pas. Nous recevons beaucoup trop d'articles endommagés, comme des vêtements tachés, de la vaisselle ébréchée, de la literie déchirée... L'Écocentre est un endroit pour ce qui n'est pas potable, ou vos déchets domestiques.

Nous laissons sur la galerie, dans des étagères, des articles à donner. Malheureusement, nous ne savons pas si nous allons continuer à cause du manque de civisme de certains. Il faut laisser l'endroit en ordre quand vous vous servez. De même, ceux qui fouillent dans les poubelles devraient remettre les rebuts à l'intérieur pour laisser l'endroit propre. Si c'est pour vous procurer des articles endommagés, pour faire de la couture, ou des réparations, laissez-nous votre nom et numéro, nous vous les mettrons de côté et ainsi diminuerons la quantité de déchets...

L'aide alimentaire se fait le 3^e mardi du mois, en avant-midi. Il faut s'inscrire **d'avance, au plus tard la veille en avant-midi**, en téléphonant au 450-886-9009. Les nouveaux bénéficiaires devront répondre à quelques questions pour s'assurer de leur admissibilité.

Bon été, merci de nous aider à vous aider.

Hélène Ross, secrétaire



Lili Emélie



Sainte-Émélie de l'Énergie

Sûreté Protec

VOTRE SÉCURITÉ, VOTRE PATROUILLE

Sûreté Protec est fière d'assurer la patrouille et la sécurité sur le territoire de Sainte-Émélie-de-L'Énergie.

DURANT LES HEURES DE PATROUILLE
CONTACTEZ-NOUS
POUR UNE ASSISTANCE

(450) 319-0101

MÉMOIRE ET MODE DE VIE

ATELIER HEBDOMADAIRE ANIMÉ PAR LE
POUR LA BONNE SANTÉ DU CERVEAU

VOUS AIMEZ OU VOUS VOULEZ ...

- APPRENDRE ?
- COMPRENDRE ?
- DÉCOUVRIR ?
- ENTRETENIR ?
- STIMULER ?
- DISCUTER ?
- ÉCHANGER ?
- PRATIQUER ?
- VOUS EXERCER ?

BIENVENUE À L'ATELIER!

1ÈRE RENCONTRE
22 SEPTEMBRE
2026

30\$ de Septembre 2026 à Avril 2027

LES MARDIS
de 1 H À 3 H 45 pm

Salle du Conseil municipal
241 Coutu
SAINTE-ÉMÉLIE-DE-L'ÉNERGIE

Information et inscription **4 5 0 - 8 8 9 - 1 9 1 2**

Marché public



La saison du **Marché public de Sainte-Émélie** arrive à grands pas!

Grâce au soutien de la Municipalité, de la MRC et à l'engagement de notre formidable équipe de bénévoles, nous nous réjouissons de vous proposer 10 marchés animés et festifs!

Vous y trouverez une belle variété de produits alimentaires et d'artisanat local, ainsi que deux offres de prêt-à-manger, dont notre fameuse pizza cuite au four.

Nous aurons le plaisir d'accueillir des artistes qui font rayonner la culture de notre région. Des musiciens et musiciennes remplis de talent seront des nôtres pour créer une ambiance conviviale, en plus d'artistes visuels d'ici.

Vous êtes exposant? Il est encore temps de vous inscrire! Écrivez-nous à :

sainteemilie.marche@gmail.com

Au plaisir de vous y voir!

L'équipe du Marché public de Sainte-Émélie



Joignez-vous à la fête!

PIZZAS CUITES AU FOUR
ARTISTES VISUELS
MUSICIENS
ARTISANS LOCAUX
TIRAGES

10H À 14H
TOUS LES SAMEDIS DU
25 JUILLET AU 26 SEPTEMBRE
AU JARDIN D'ÉMÉLIE, COIN RTE 131/RUE DES ROSIERS



Ste-Émèlie de l'Énergie

BOIS DE CHAUFFAGE

450 271-1419

Excavation ARDI

Pelle mécanique | Fardier
Champs d'épuration | Fosse septique | Terrassement
Terre | Sable | Gravier | Pierre

Michel Dionne
Tél.: 450 898-3145
3377 A, rang Versailles, St-Côme, Qc J0K 2B0

Déneigement ARBOUR

Faites nous confiance pour un travail professionnel

Nous délimitons l'espace à déneiger
Stationnement & Toiture
Résidentiel & Commercial

Sylvain Arbour 450 886-5350
Christopher Arbour 450 898-5424

Entreprise en Rénovation SYLVAIN ARBOUR INC.

- Rénovation générale
- Résidentiel
- Commercial
- Maison neuve
- Toiture de bardeau

Sylvain Arbour, propriétaire
20, ch du Domaine de l'Érable,
Sainte-Émèlie-de-l'Énergie J0K 2K0

RBQ 5711-6501-01
Tél : 450 886-5350
Fax : 450 886-2403

KATYOGA
massage-yoga thaï
ateliers de yoga

438.396.5030 | katyoga.ca

Hommes des bois

Assurance complète • Estimation gratuite

URGENCE 24H 514.378.2455 / 514.701.2455

Abattage - Émondage - Élagage - Dessouchage - Déboisement - Taille de haie - Plantation & Fertilisation d'arbre

Desjardins

Caisse du Nord de Lanaudière
Centre de service Sainte-Émèlie-de-l'Énergie

480, rue Desrosiers
Sainte-Émèlie-de-l'Énergie
450 886-3843

@caisseNorddeLanaudiere